

第七次社區聯絡小組會議



本工程的第七次社區聯絡小組會議已於 2019 年 2 月 19 日於順利社區中心禮堂成功舉行

實地視察加強業界交流



香港工程師學會於 2019 年 2 月 16 日前往工地進行考察



水務署聯同香港科技大學考察團於 2019 年 4 月 28 日與土木工程拓展署及工程團隊進行交流

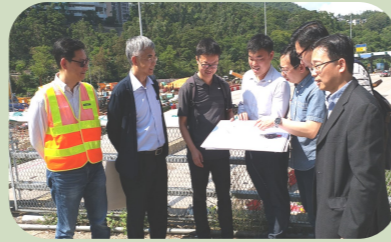
開展臨時巴士站安排會議



工程團隊與觀塘區議員於 2019 年 3 月 21 日前往曉光街作實地視察，向他們講解工程進展，並與他們商討臨時搬遷巴士站計劃。臨時巴士站距離原巴士站約 25 米，並維持原有的 1A、13M、13X、93A、601、601P 及 N293 號巴士線。臨時巴士站於 2019 年 3 月 25 日起開始使用，該臨時安排將持續約一年。



組織議員視察連德道附近工程



工程團隊與立法會議員及觀塘區議員於 2019 年 4 月 24 日作實地視察，向他們講解位於秀茂坪道及連德道的道路改善工程及將軍澳道的巴士轉乘站工程計劃與進展，並聆聽及了解他們的關注與意見。工程團隊希望能在興建社區交通配套設施的同時，減低因工程所帶來的影響。

積極協調曉華大廈附近地下水管改道計劃



工程團隊於 2019 年 3 月 8 日與曉華大廈法團代表、觀塘區議員及承建商商討曉華大廈附近地下水管改道工程，聆聽並回應他們的意見與提問，並聯同水務署一起協調地下水管改道工程，為居民建設更美好的生活環境。

所獲獎項



職業健康大獎

承建商均安建築有限公司關注員工的職業安全與健康，力求為員工提供安全健康的工作環境，更榮獲職業安全健康局頒發的第 14 屆職業健康大獎之「好心情@健康工作間」大獎、預防肺塵埃沉著病大獎及聽覺保護大獎。

歡迎向我們提出建議：

24 小時熱線 / Whatsapp 9669 7120

電郵 spro@arqaecom.com

如欲了解更多關於安達臣道石礦場用地發展計劃，請瀏覽網頁：<http://www.arqs.hk/>

安達臣道石礦場用地發展



歡迎閱覽安達臣道石礦場用地發展第八期工程通訊。本通訊旨在提供是項工程的進度及相關資訊。如有任何意見，歡迎與我們聯絡。

工程焦點

道路改善工程及行人連繫設施工程第二期甲 連德道及秀茂坪道道路改善工程



為配合安達臣道石礦場用地發展，合約編號 NE/2017/03 位於連德道及秀茂坪道的道路改善工程已經展開。有關道路改善工程包括：1) 興建 1 條長約 390 米由連德道通往秀茂坪道的新行車天橋；2) 延長位於連德道近藍田康華苑及興田邨的車輛上落客停車處；3) 進行有關斜坡的排水和擴闊連德道工程；4) 安裝隔音屏障及環境美化工程。

其中位於連德道的削石坡工程已於 2019 年 3 月底展開，並會分階段進行。有關削石坡工程的主要目的為擴闊現有道路，為日後進行興建行車天橋及延長車輛上落客停車處等工程提供足夠空間。

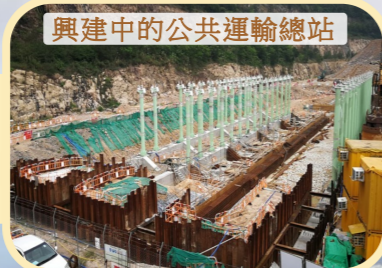
由於削石坡工程位置鄰近民居，所以工程團隊將採用相對低噪音的施工方法—鑽孔裂石法，以減少工程對附近環境的影響。首先使用鑽孔機械在石坡上鑽孔，然後用液壓裂石機械進行裂石工序，最後用挖掘機械和卡車將分裂的小石塊運走。工程團隊亦於工地範圍內安裝臨時隔音屏障及安全圍網，並定期進行噪音監察，以確保噪音不會超出標準。

為加強社區對有關工程的了解，土木工程拓展署、顧問公司及承建商代表於 2019 年 5 月 21 日為區議員、屋苑代表及有關持份者舉行了削石工程簡介會，聆聽各持份者的關注。其後更一同到連德道實地視察有關削石坡的工序，務求加深各持份者對工程的認識及加強溝通。

主要工程項目焦點

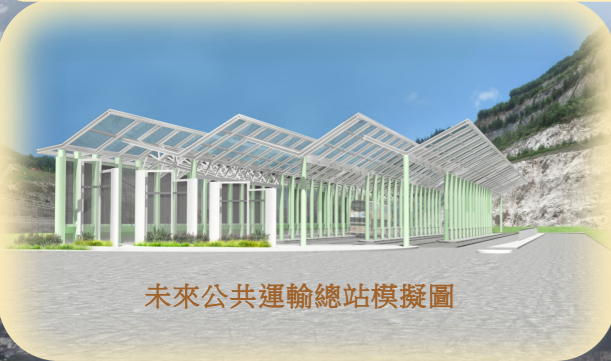
公共運輸總站

公共運輸總站位於安達臣道石礦場用地北端，鄰近湖泊公園。在安達臣道發展區落成後，多條巴士路線、小巴路線及的士等公共交通運輸服務均會以此為總站，並將會成為整個區域的其中一個重要交通樞紐。



興建中的公共運輸總站

公共運輸總站的地基已經大致完成，現正進行豎立鋼鐵支柱工程；接著將會安裝渠道和地下管道，並鋪設道路。



未來公共運輸總站模擬圖

行人連繫設施

目前行人連繫設施正進行相關挖掘及地基工程，以興建連接安達臣道發展區及安達邨的行人天橋及升降機。

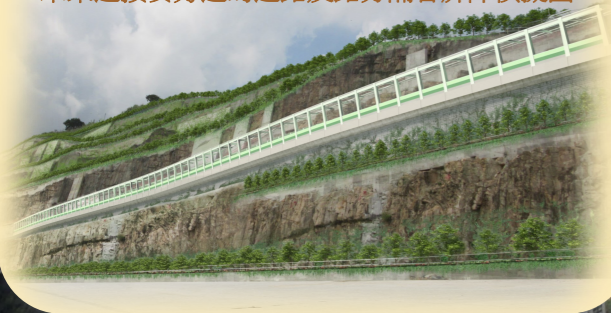
興建中近安達邨愛達樓的行人連繫設施



連接安秀道的道路及興建隔音屏地基

安達臣道發展區設有一條主要行車道路通往山下的安秀道，並連接到區外其他地區如安泰邨及新清水灣道等。為減低將來交通所帶來的噪音，行車路旁將興建隔音屏障。

未來連接安秀道的道路及路旁隔音屏障模擬圖



緩解環境影響措施

加裝臨時隔音屏障

在工程進行期間，工程團隊在接近民居的位置加裝臨時隔音屏障，以減低工程所帶來的噪音。



在馬游塘村附近行人路加裝臨時隔音屏障

定期水質監控

環保團隊在工地範圍附近的排水口定期抽取水樣本，以確保工地排放至公共排水道的水質符合環境保護署訂立的法例要求。



在秀茂坪邨引水道採集水樣本

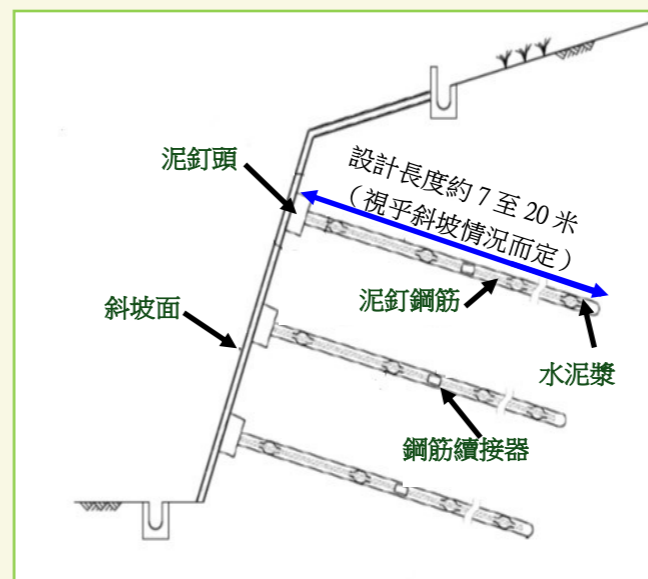
大工程小知識



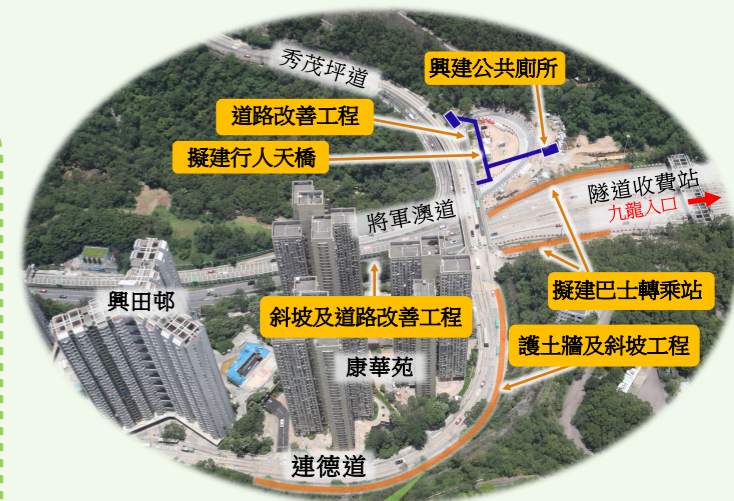
什麼是泥釘？

安裝泥釘是鞏固斜坡的一種方法。泥釘是指安裝入斜坡土體並以水泥灌漿固定的鋼筋。泥釘的安裝方法是先根據設計的泥釘長度在斜坡上鑽孔，然後將鋼筋插入預鑽孔，最後在重力或低壓下進行水泥灌漿。工程團隊能因應各種土壤狀況而選取合適的鑽孔方法，包括螺旋式、旋轉衝喚鑽式、井下振動錘等技術。鋼筋近斜坡面的一端會用泥釘頭以固定在斜坡表面。

泥釘的優點在於不受地下土質例如核心岩石的限制。另外，工程團隊亦能在鑽掘出來的泥土中得知地層變化，以訂定適當的泥釘長度去鞏固斜坡。此外，安裝泥釘時只需要使用輕型設備，並能在不同的斜坡環境進行泥釘安裝。



泥釘橫截面



在連德道及曉光街的斜坡上安裝泥釘，以鞏固山坡。(左圖為泥釘裝嵌機)



主要的臨時交通安排



馬游塘村對開寶琳路



曉明街近翠楊樓



連德道與秀茂坪道交界

合約編號 NE/2016/01

- 馬游塘村對開往將軍澳方向北行慢線臨時封閉，該路段旁邊的行人路則作臨時改道，以建造行車隧道東面出口。
- 安秀道近勇泰樓往安達邨方向的東行慢線部份臨時封閉，以建造接駁發展區的道路和地下公共設施到安秀道。
- 寶達邨對開(近觀音廟)行人路部份臨時封閉，並敷設食水管以改善區內供水系統。

合約編號 NE/2016/05

- 曉明街近翠楊樓對面行人路臨時封閉，並於網球場對開行人路設立臨時過路處，以建造升降機。
- 曉光街休憩花園對開行人路臨時封閉，以建造扶手電梯。
- 將軍澳隧道出口(往九龍方向)路旁臨時圍封，以建造巴士轉乘站。

合約編號 NE/2017/03

- 新清水灣道近順利邨對開的行人隧道臨時封閉，以建造行人隧道的無障礙設施；市民可改用順清街的行人通道。
- 曉育徑行人通道近樓梯位置的一段行人通道臨時封閉，以建造扶手電梯。
- 連德道與秀茂坪道交界一段行人通道臨時改道，以進行斜坡工程。
- 清水灣道近安秀道交界行車路的影線位置臨時封閉，以擴闊道路。



安秀道近勇泰樓



曉光街休憩花園對開行人路



清水灣道近安秀道交界